



PREVIDÊNCIA SOCIAL

***PERFIL DOS BENEFICIÁRIOS DO
DO REGIME GERAL DE
PREVIDÊNCIA SOCIAL (RGPS)
Análises Complementares***

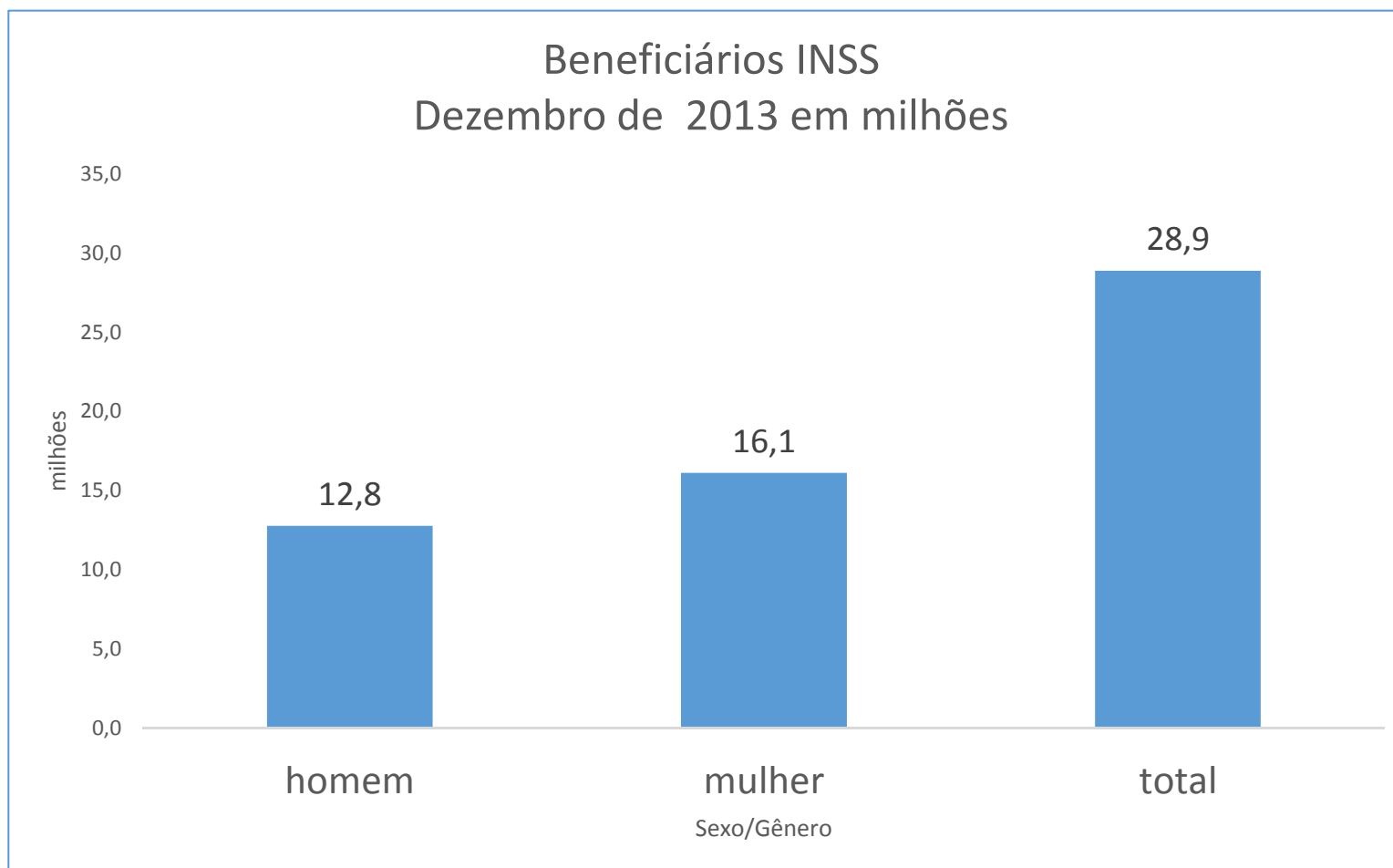
BRASÍLIA, OUTUBRO DE 2014



PREVIDÊNCIA SOCIAL

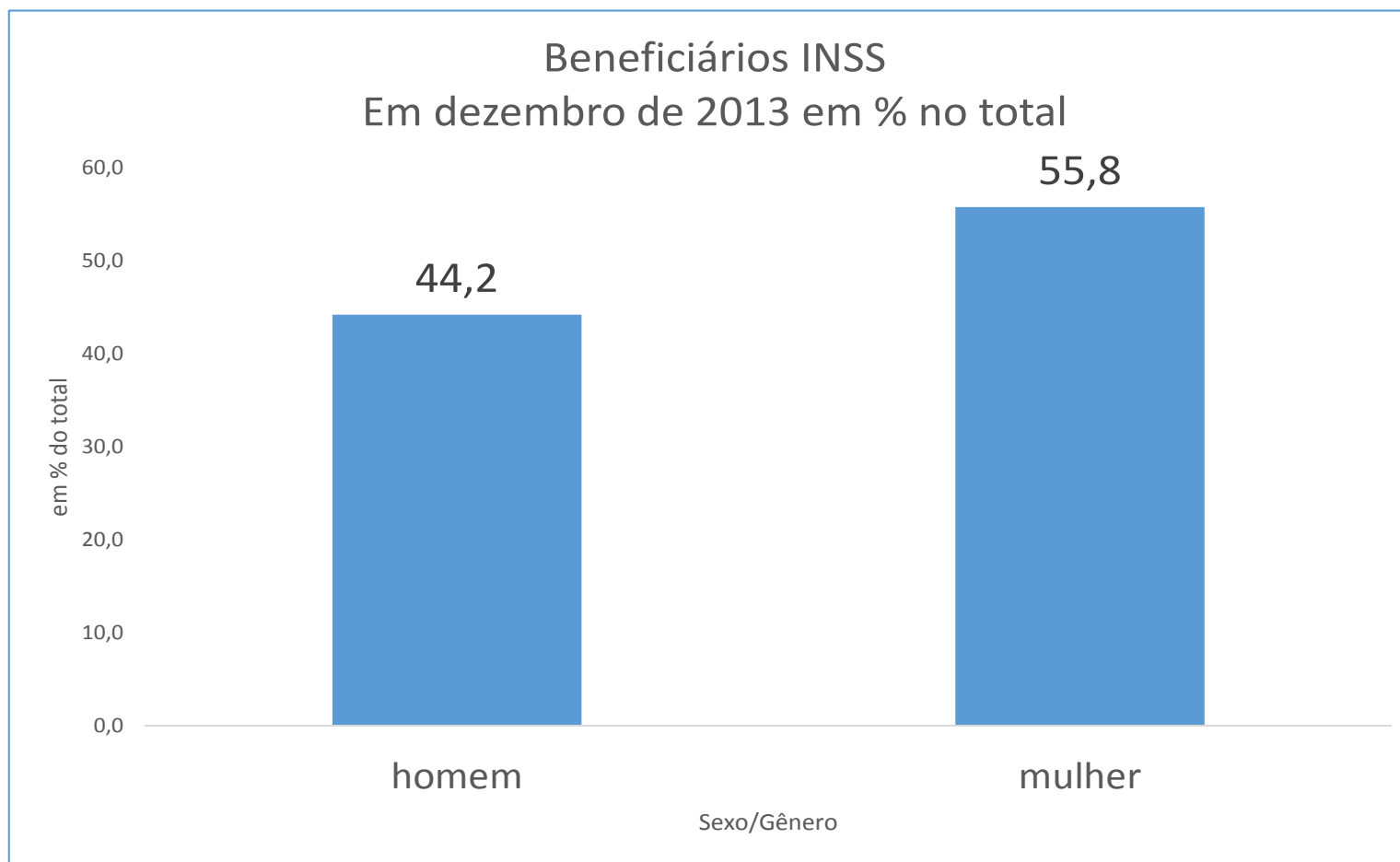
***PERFIL DOS BENEFICIÁRIOS DO
INSS POR SEXO E IDADE***

Em dezembro de 2013, eram 28,9 milhões de beneficiários ativos do INSS, sendo 16,1 milhões de mulheres e 12,8 milhões de homens.



Fonte: DRGPS/SPPS/MPS

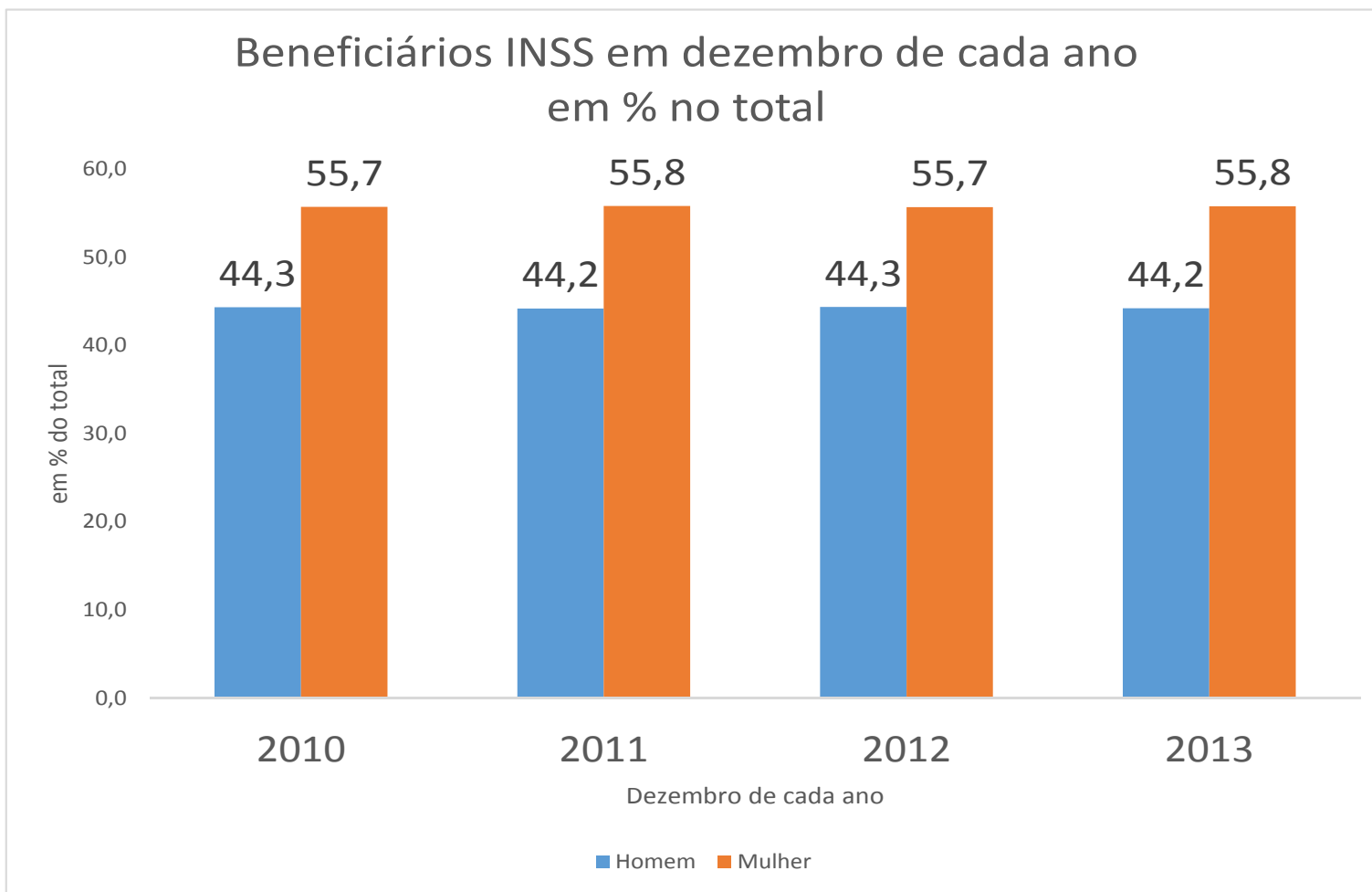
Em dezembro de 2013, as mulheres representavam 55,8% do total de beneficiários e os homens 44,2%.



Fonte: DRGPS/SPPS/MPS



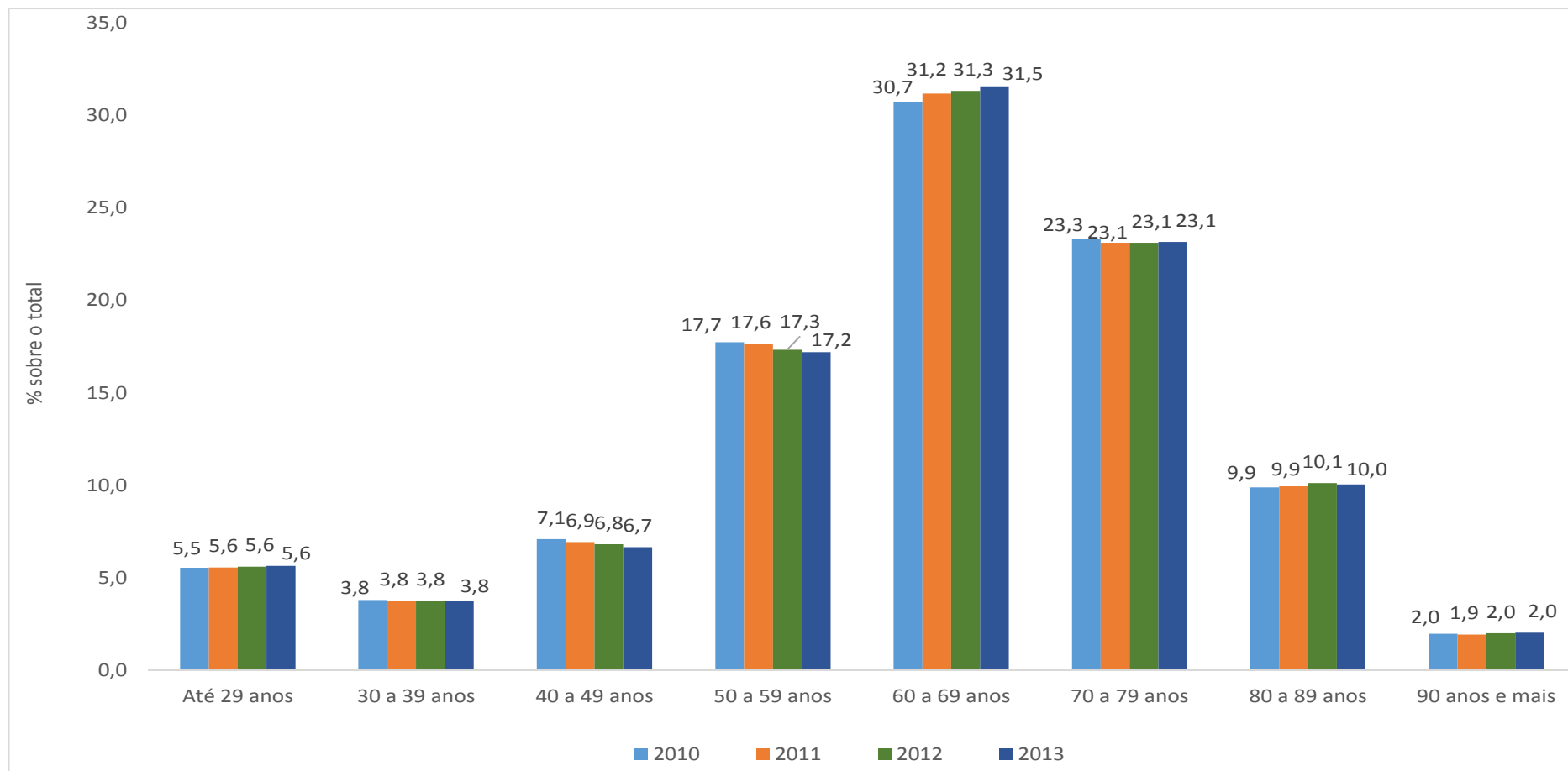
Entre dezembro de 2010 e de 2013, nota-se relativa estabilidade na participação de homens e mulheres no total.



Fonte: DRGPS/SPPS/MPS



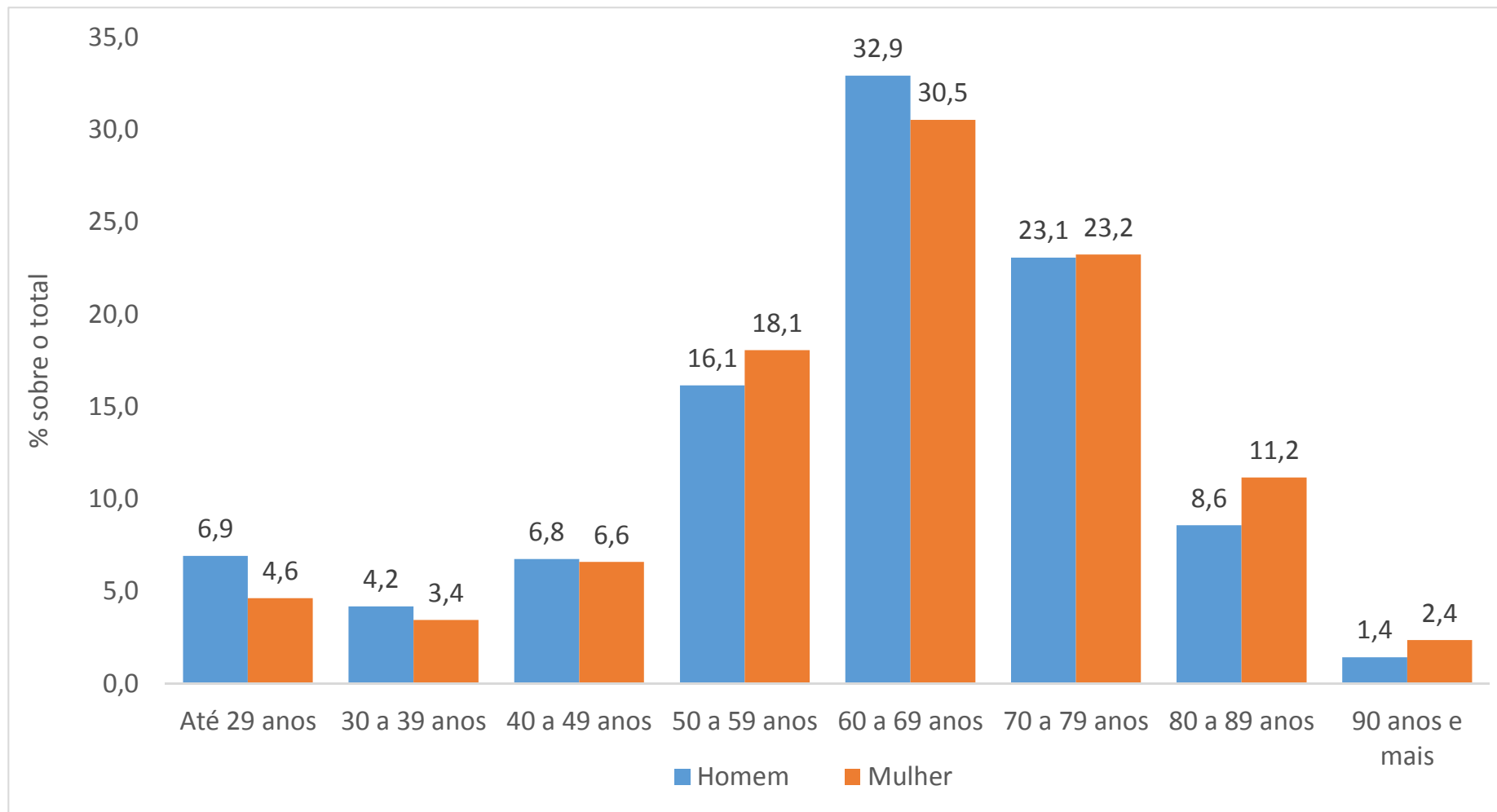
Beneficiários do INSS, segundo as faixas de idade – Posição em dezembro de cada ano – Em % sobre o total



Fonte: DRGPS/SPPS/MPS



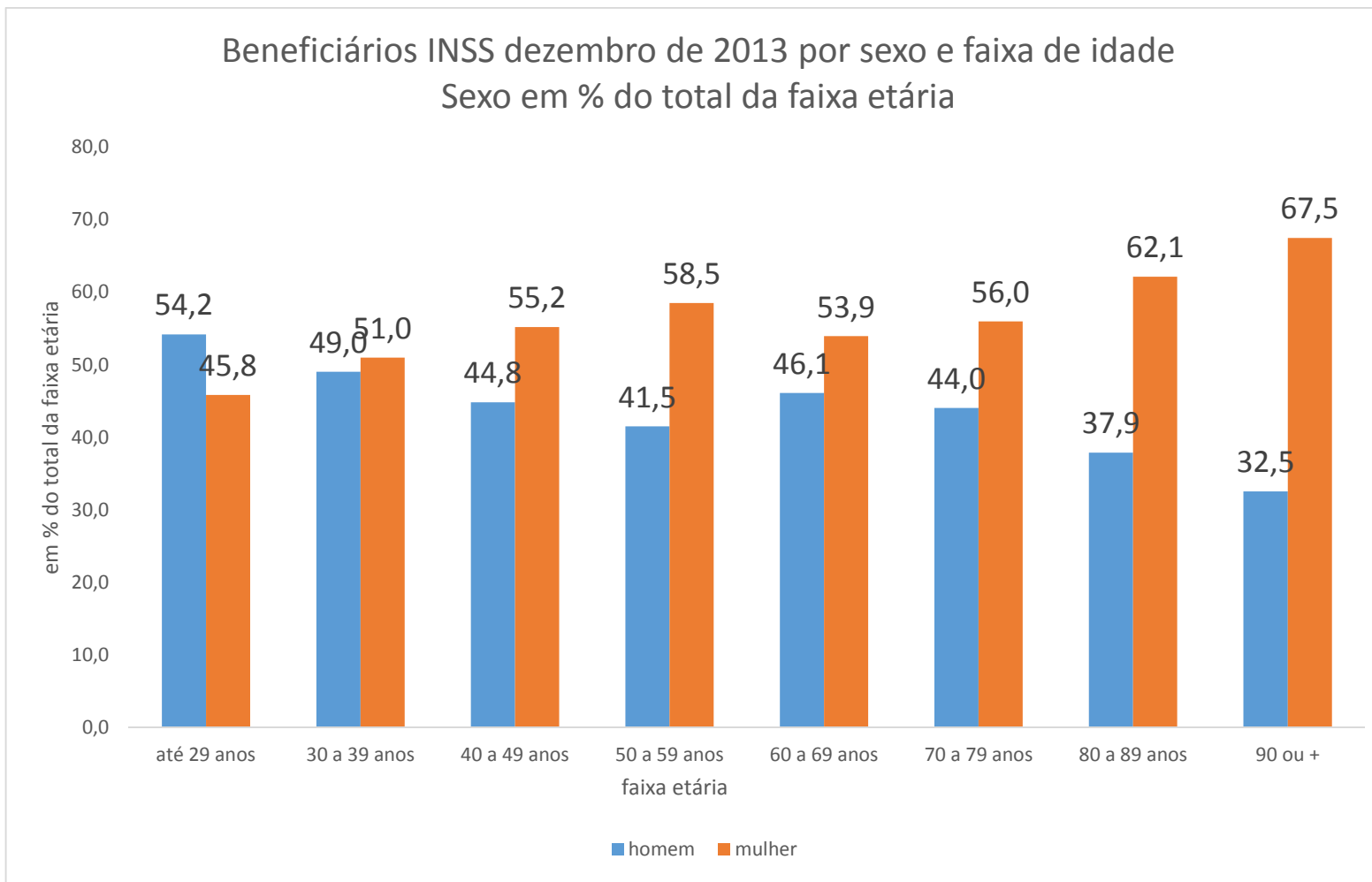
Beneficiários do INSS, segundo as faixas de idade e o sexo – Posição em dezembro de 2013 – Em % sobre o total por sexo



Fonte: DRGPS/SPPS/MPS



Beneficiários do INSS segundo as faixas de idade e o sexo – Posição em dezembro de 2013 – Por sexo em % do total da faixa etária



Fonte: DRGPS/SPPS/MPS

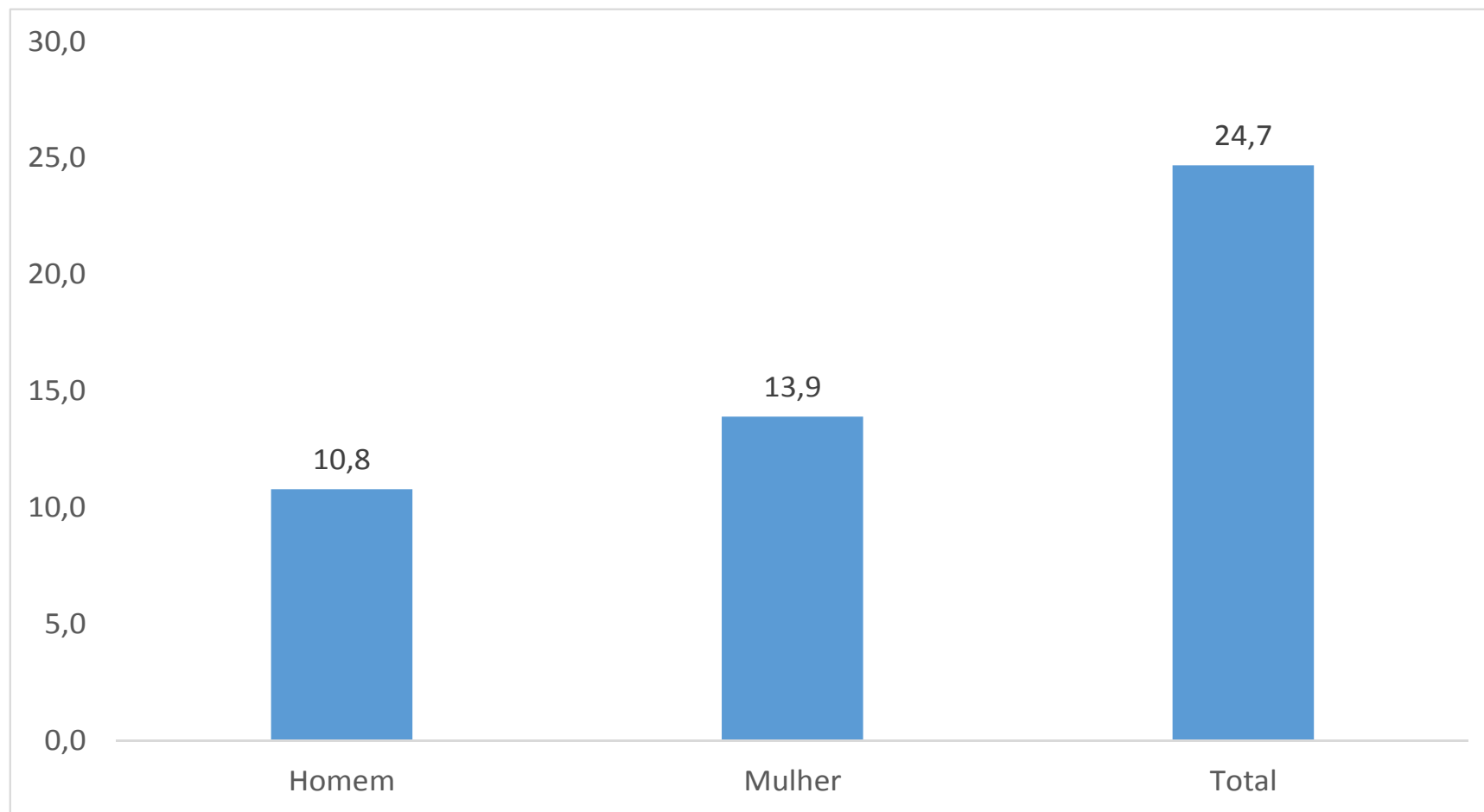


PREVIDÊNCIA SOCIAL

***PERFIL DOS BENEFICIÁRIOS DO
RGPS POR SEXO E IDADE***



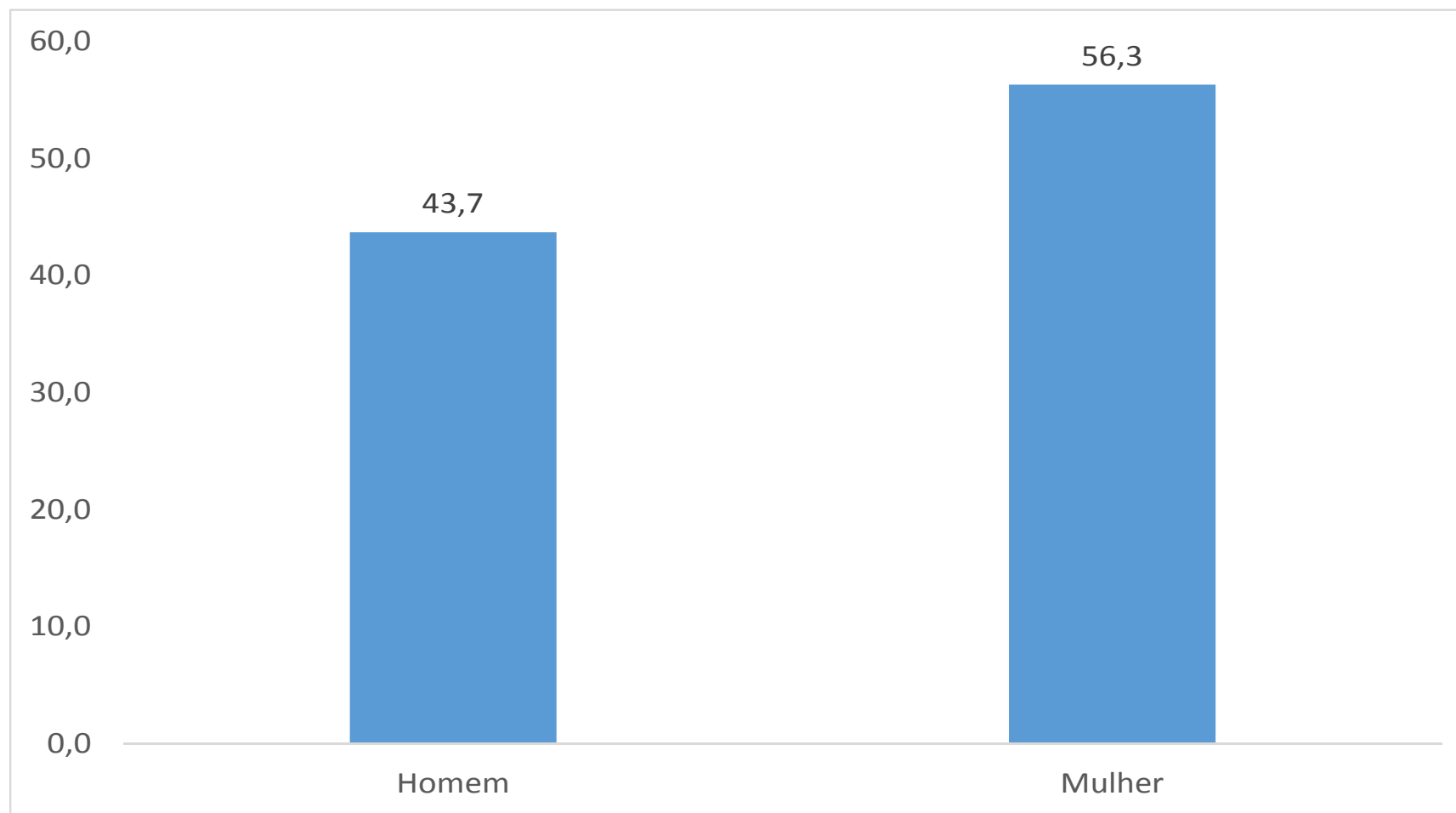
Beneficiários do Regime Geral de Previdência Social (RGPS), por Sexo – Posição em dezembro de 2013 – Em milhões de beneficiários



Fonte: DRGPS/SPPS/MPS



Beneficiários do Regime Geral de Previdência Social (RGPS), por Sexo – Posição em dezembro de 2013 – Em % sobre o total



Fonte: DRGPS/SPPS/MPS



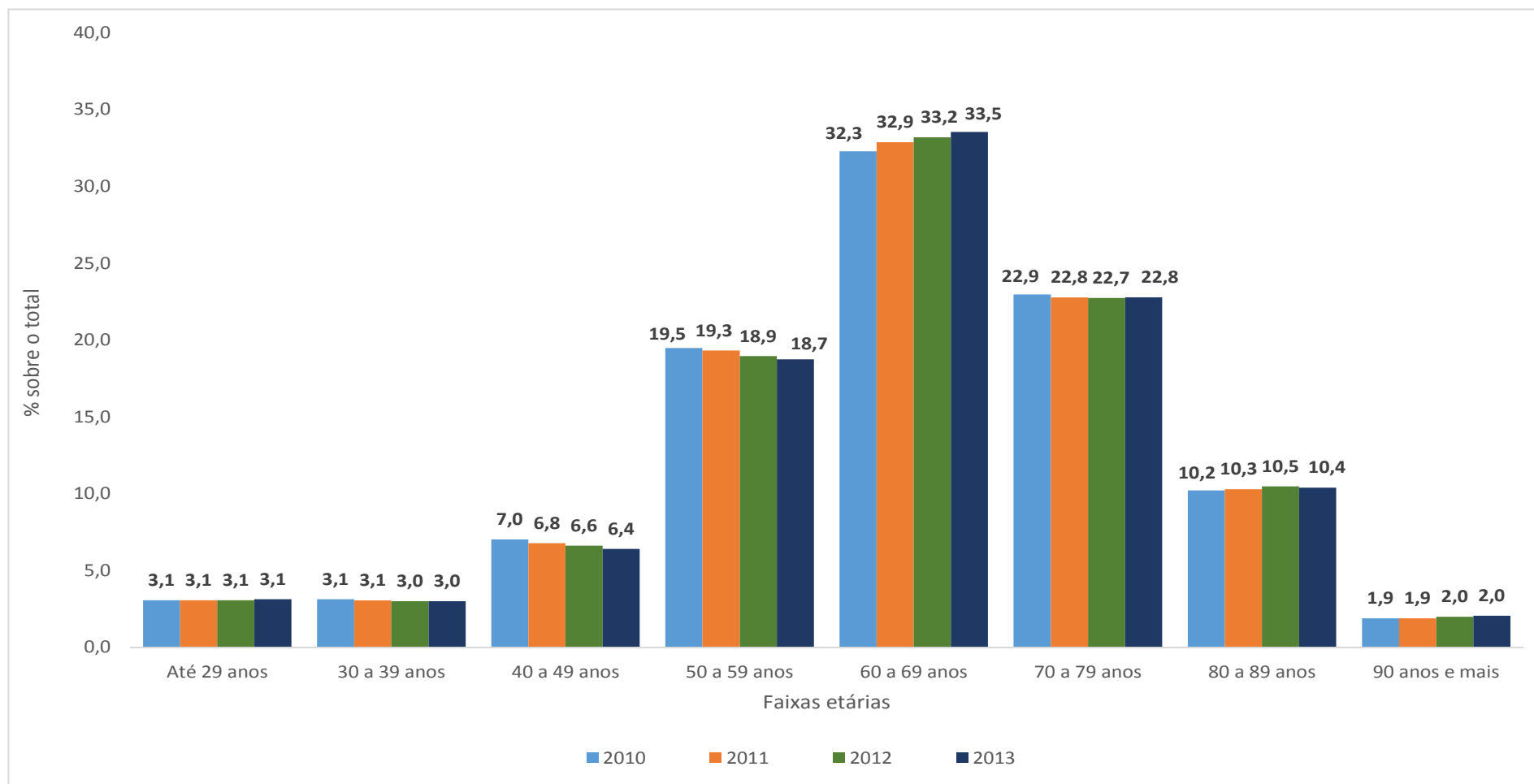
Beneficiários do Regime Geral de Previdência Social (RGPS) – Posição em dezembro de cada ano – Em % sobre o total



Fonte: DRGPS/SPPS/MPS



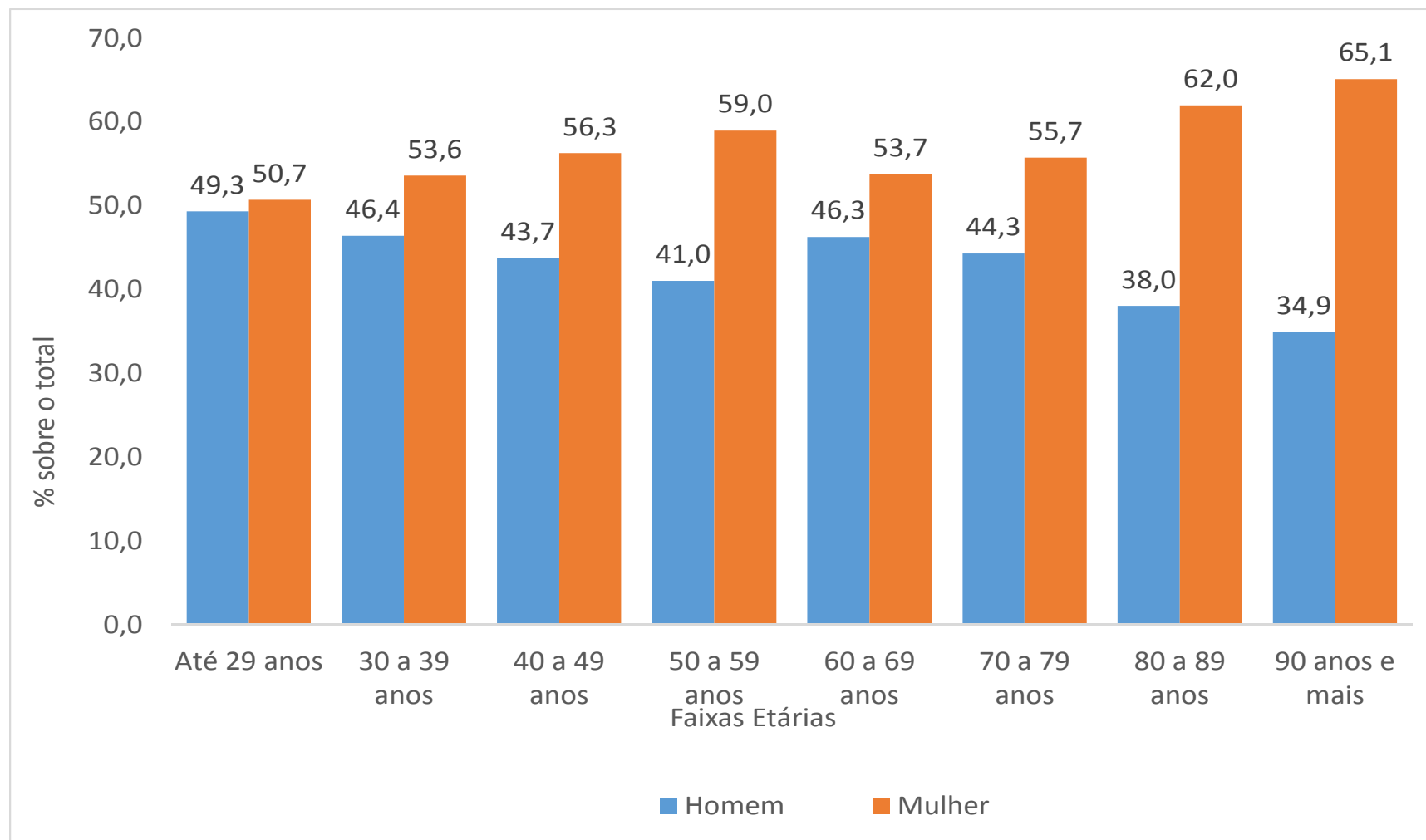
Beneficiários do Regime Geral de Previdência Social (RGPS), segundo as faixas de idade – Posição em dezembro de cada ano – Em % sobre o total



Fonte: DRGPS/SPPS/MPS



Beneficiários do Regime Geral de Previdência Social (RGPS), segundo as faixas de idade e o sexo – Posição em dezembro de 2013 – Em % sobre o total de cada faixa



Fonte: DRGPS/SPPS/MPS



PREVIDÊNCIA SOCIAL

APOSENTADORIA POR INVALIDEZ



Tabela – Concessão de Aposentadorias por Invalidez no âmbito do RGPS no Brasil nos anos de 2012 e 2013 por Sexo/Gênero

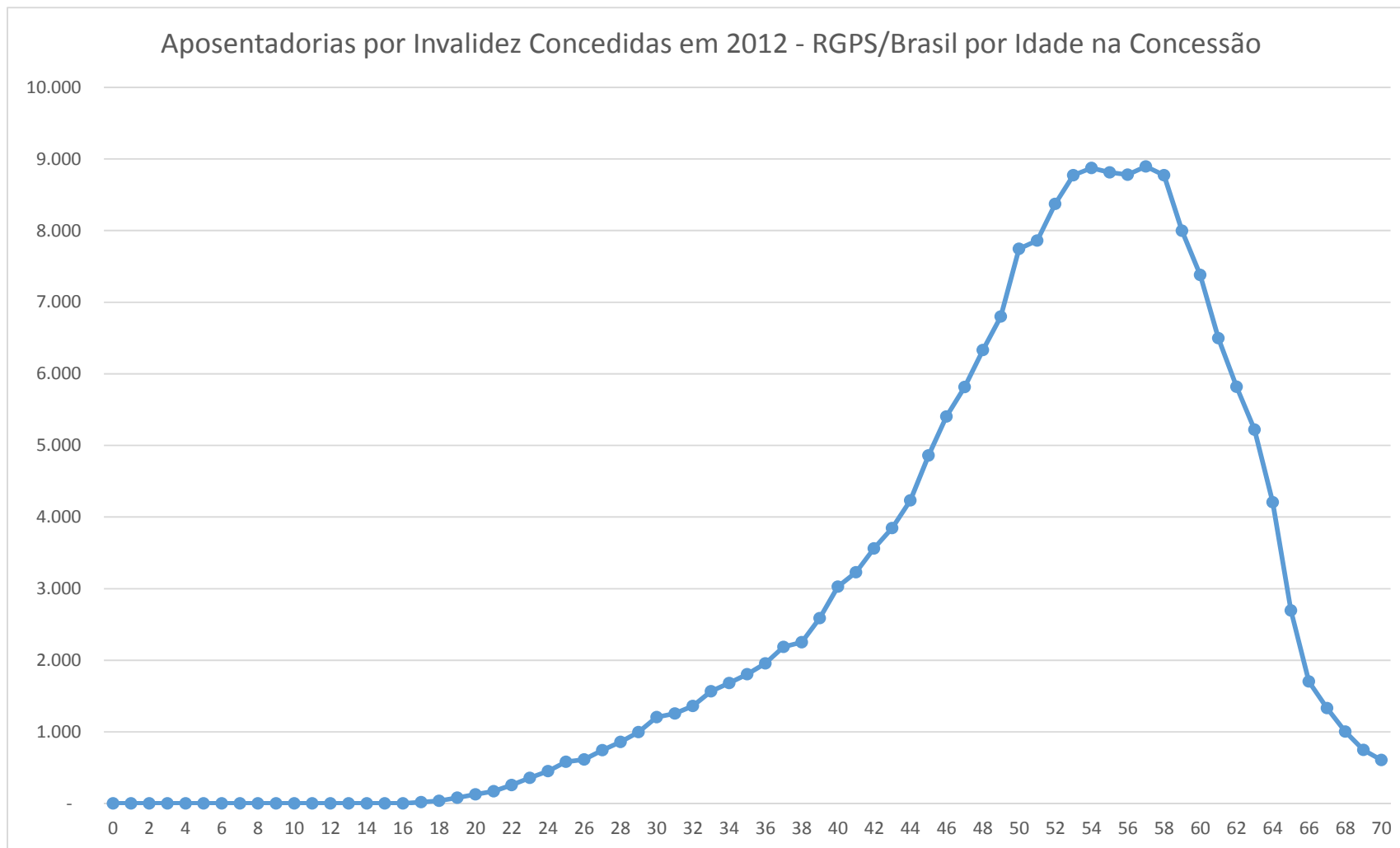
Sexo	2012	2013	Total 2012 e 2013
Homem	118.701	124.615	243.316
Mulher	75.550	80.601	156.151
Total	194.251	205.216	399.467
Sexo	2012 em participação no total em %	2013 em participação no total em %	Total 2012 e 2013 em participação no total em %
Homem	61,1	60,7	60,9
Mulher	38,9	39,3	39,1
Total	100,0	100,0	100,0

Fonte: Ministério da Previdência Social



PREVIDÊNCIA SOCIAL

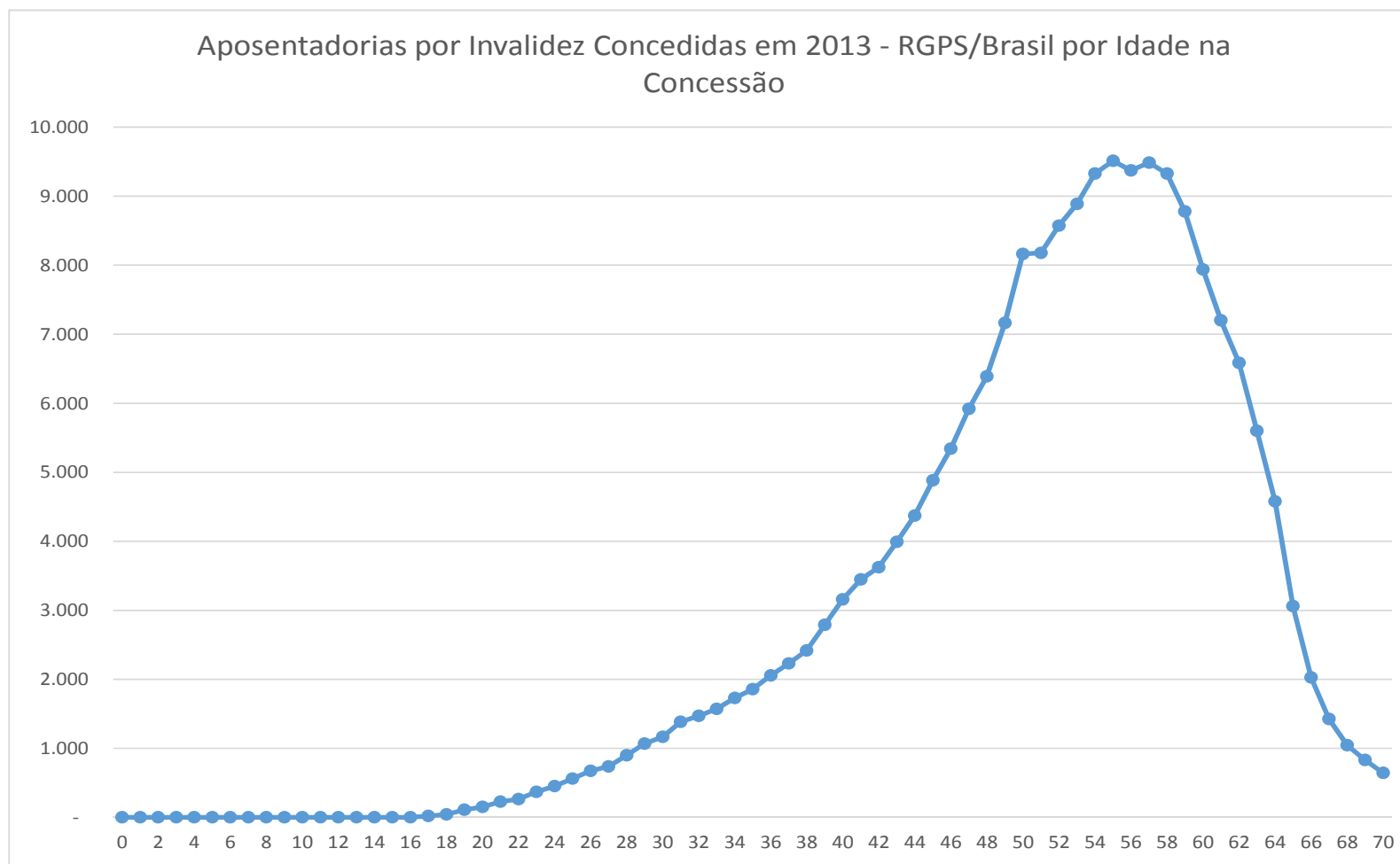
Maior volume de concessão na faixa de 52 a 58 anos: média de 8.818; 43,7% do total de benefícios concedidos na faixa de 50 a 59 anos; 50,5% na faixa de 48 a 59 anos



Fonte: Ministério da Previdência Social

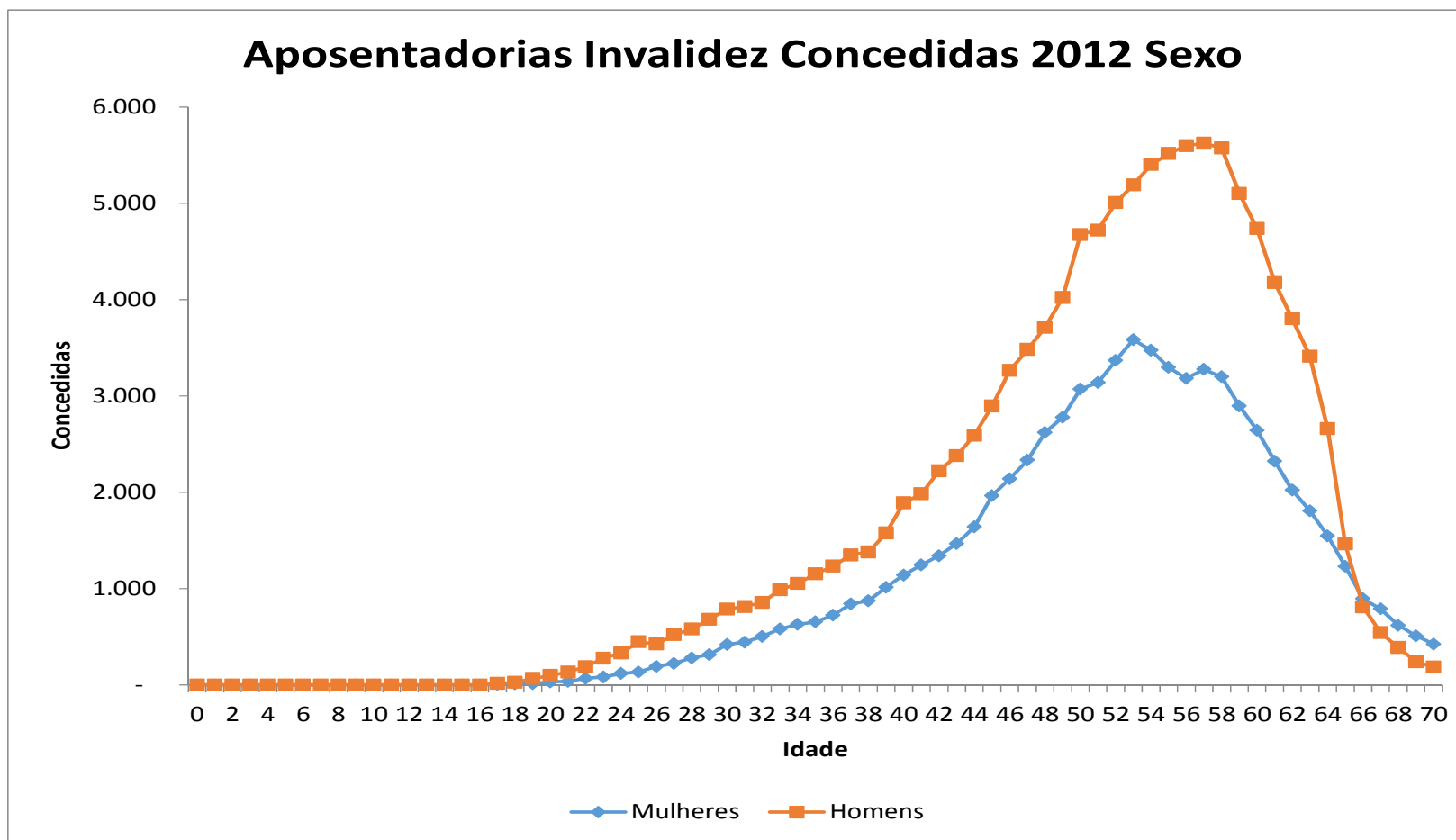


Maior volume de concessão na faixa de 52 a 58 anos: média de 8.818; 43,7% do total de benefícios concedidos na faixa de 50 a 59 anos; 50,3% na faixa de 48 a 59 anos





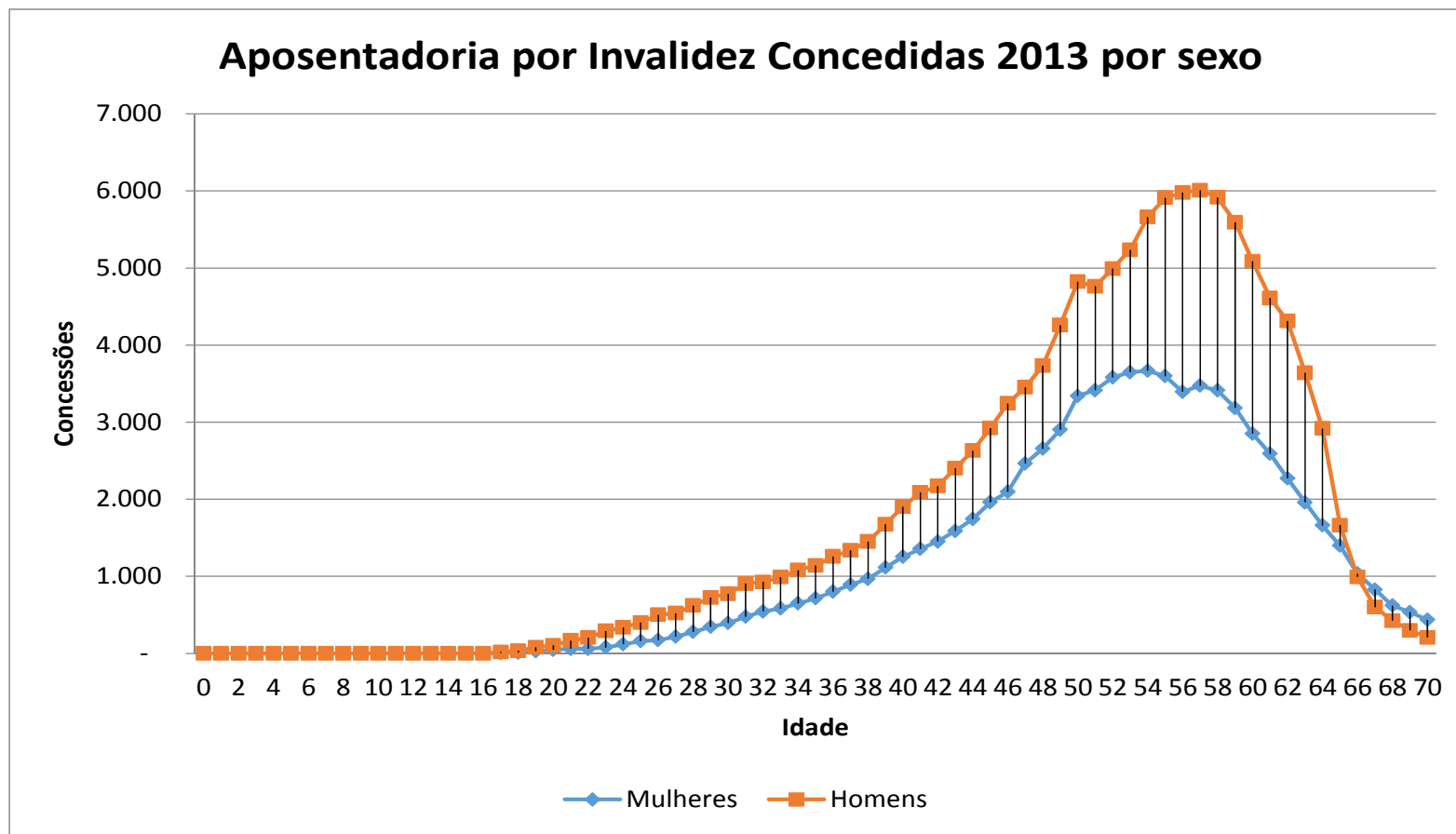
43% e 44,1% das aposentadorias invalidez concedidas na faixa de 50 a 59 anos, respectivamente, para mulheres e homens. 50,1% e 50,7% para faixa de 48 a 59 anos.



Fonte: Ministério da Previdência Social



43,1% e 44% das aposentadorias invalidez concedidas na faixa de 50 a 59 anos, respectivamente, para mulheres e homens. 50% e 50,5% para faixa de 48 a 59 anos.



Fonte: Ministério da Previdência Social



Aposentadorias por Invalidez Concedidas 2012 e 2013 em % do total

Faixa Etária	Mulheres	Homens	Total
até 29 anos	2,0	3,2	2,7
30 a 39 anos	8,9	9,3	9,1
40 a 49 anos	24,4	23,5	23,9
50 a 59 anos	43,0	44,1	43,7
60 a 69 anos	19,3	19,2	19,3
70 anos ou mais	2,4	0,6	1,3
total	100,0	100,0	100,0

Fonte: Ministério da Previdência Social

Fonte: Ministério da Previdência Social



PREVIDÊNCIA SOCIAL

Faixa Etária	Contribuintes em 2012	Aposentadorias por Invalidez concedidas em 2012	Relação de aposentadorias por invalidez concedidas / contribuintes	Concessões de Aposentadorias por Invalidez por 100 mil contribuintes
Até 19 anos	3.053.203	140	0,00005	5
20 a 24 anos	8.783.361	1.367	0,00016	16
25 a 29 anos	10.422.129	3.798	0,00036	36
30 a 34 anos	10.335.712	7.073	0,00068	68
35 a 39 anos	8.362.602	10.794	0,00129	129
40 a 44 anos	7.117.931	17.895	0,00251	251
45 a 49 anos	6.289.973	29.208	0,00464	464
50 a 54 anos	4.939.000	41.627	0,00843	843
55 a 59 anos	3.407.784	43.257	0,01269	1269
60 a 64 anos	1.737.171	29.121	0,01676	1676
65 a 69 anos	564.462	7.487	0,01326	1326

Fonte: Ministério da Previdência Social



A concessão de aposentadorias por invalidez para cada 100 mil contribuintes é 23% maior para homens do que para mulheres

Sexo / Gênero	Contribuintes em 2012	Aposentadorias por Invalidez concedidas em 2012	Relação de aposentadorias por invalidez concedidas / contribuintes	Concessões de Aposentadorias por Invalidez por 100 mil contribuintes
Homens	36.607.374 (56,1%)	118.701 (61,1%)	0,00324	324
Mulheres	28.658.505 (43,9%)	75.550 (38,9%)	0,00264	264



PREVIDÊNCIA SOCIAL

**AUXÍLIO-DOENÇA
(PREVIDENCIÁRIO E ACIDENTÁRIOS)**



Quantidade de Auxílio-Doença Concedido no âmbito do RGPS, segundo o Sexo –
2012 e 2013

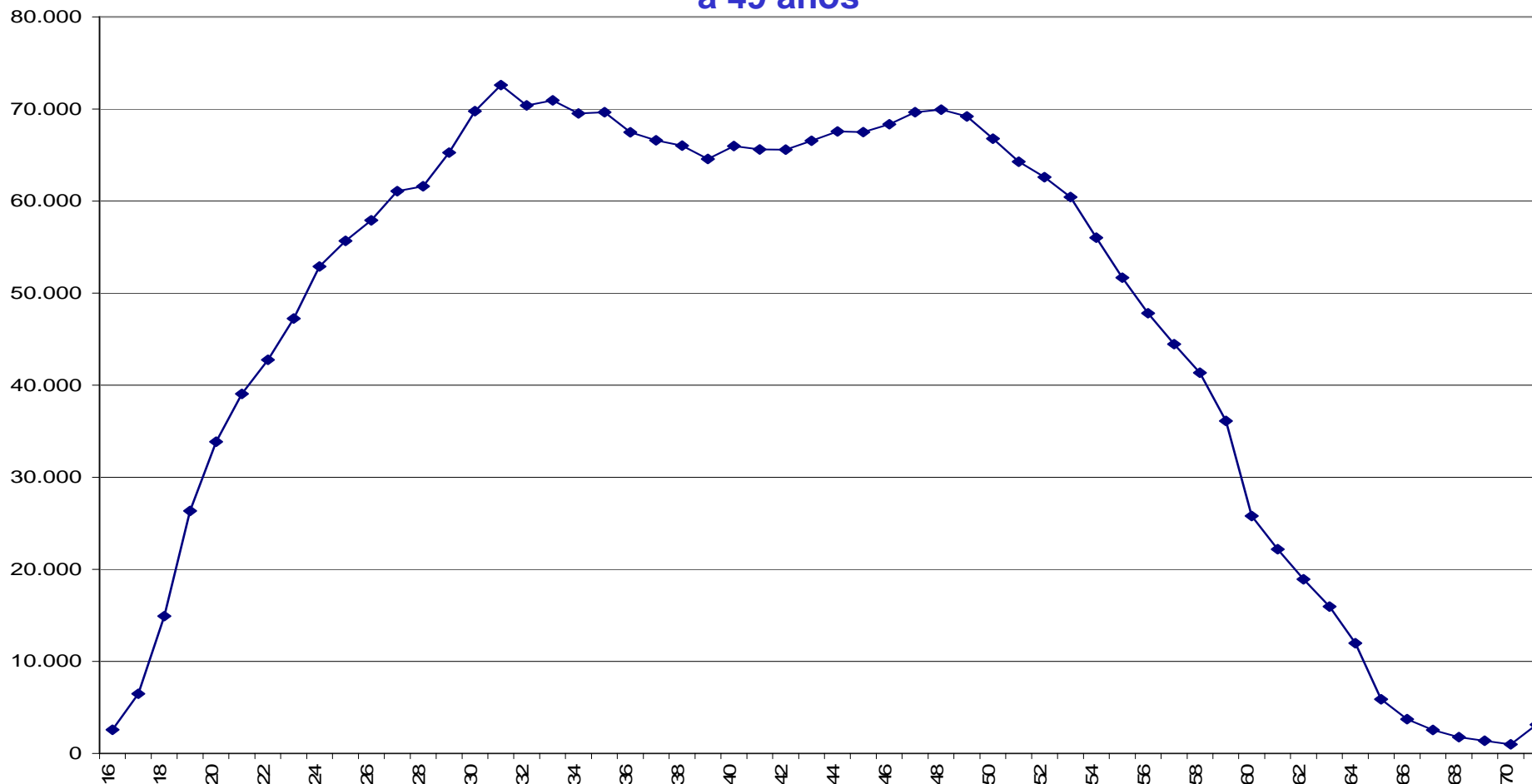
Sexo	2012	2013	Total 2012 e 2013
Homem	1.351.119	1.386.360	2.737.479
Mulher	1.112.435	1.190.931	2.303.366
Total	2.463.554	2.577.291	5.040.845

Sexo	% sobre o total	% sobre o total	% sobre o total
Homem	54,8	53,8	54,3
Mulher	45,2	46,2	45,7
Total	100,0	100,0	100,0



Quantidade de auxílio-doença concedido, segundo as idades – 2013

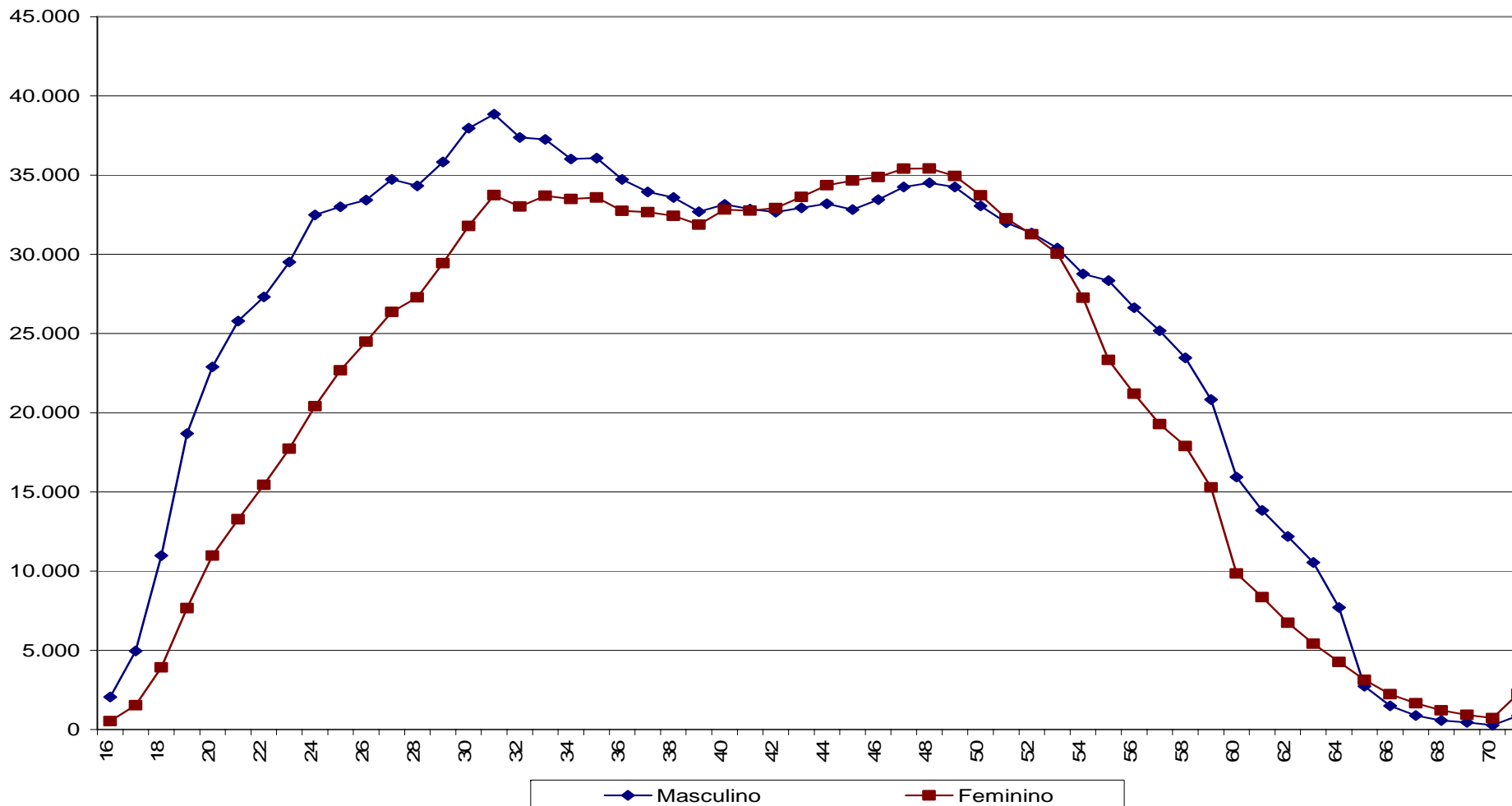
Maior volume de concessão está na faixa etária de 30 a 49 anos: média de 68.170; 26,7% do total de auxílio-doença concedido está na faixa etária de 30 a 39 anos; 52,9% na faixa de 30 a 49 anos





Quantidade de auxílio-doença concedido, segundo o sexo e as idades – 2013

1/3 dos auxílios-doença concedidos, para o sexo masculino, estão na faixa etária de 28 a 40 anos. Já para o sexo feminino, a maior concentração está na faixa etária de 40 a 50 anos (31,5%).





Participação percentual da quantidade de auxílio-doença concedido, segundo o sexo e as faixas de idades – 2012 e 2013

Faixa etária	Homens	Mulheres	Total 2012 e 2013
até 29 anos	25,4	18,8	22,4
30 a 39 anos	25,8	27,6	26,6
40 a 49 anos	24,1	28,8	26,3
50 a 59 anos	19,9	20,9	20,4
60 a 69 anos	4,6	3,6	4,2
70 anos ou mais	0,1	0,2	0,2
Total	100,0	100,0	100,0



Faixa Etária	Contribuintes em 2012	Quantidade de auxílio-doença concedidos em 2012	Relação de auxílio-doença concedido / contribuintes	Concessões de Auxílio-doença concedido por por 100 mil contribuintes
Até 19 anos	3.053.203	48.463	0,01587	1.587
20 a 24 anos	8.783.361	214.930	0,02447	2.447
25 a 29 anos	10.422.129	297.440	0,02854	2.854
30 a 34 anos	10.335.712	335.865	0,03250	3.250
35 a 39 anos	8.362.602	317.832	0,03801	3.801
40 a 44 anos	7.117.931	318.280	0,04472	4.472
45 a 49 anos	6.289.973	330.950	0,05262	5.262
50 a 54 anos	4.939.000	291.885	0,05910	5.910
55 a 59 anos	3.407.784	204.756	0,06008	6.008
60 a 64 anos	1.737.171	86.076	0,04955	4.955
65 a 69 anos	564.462	13.484	0,02389	2.389

Fonte: Ministério da Previdência Social



A concessão de benefícios de auxílio-doença para cada 100 mil contribuintes foi, em 2012, 5% maior para mulheres do que para homens

Sexo / Gênero	Contribuintes em 2012	Quantidade de auxílio-doença concedidos em 2012	Relação de auxílio-doença concedido / contribuintes	Concessões de Auxílio-doença concedido por por 100 mil contribuintes
homens	36.607.374 (56,1%)	1.351.119 (54,8%)	0,0369	3.691
mulheres	28.658.505 (43,9%)	1.112.435 (45,2%)	0,0388	3.882

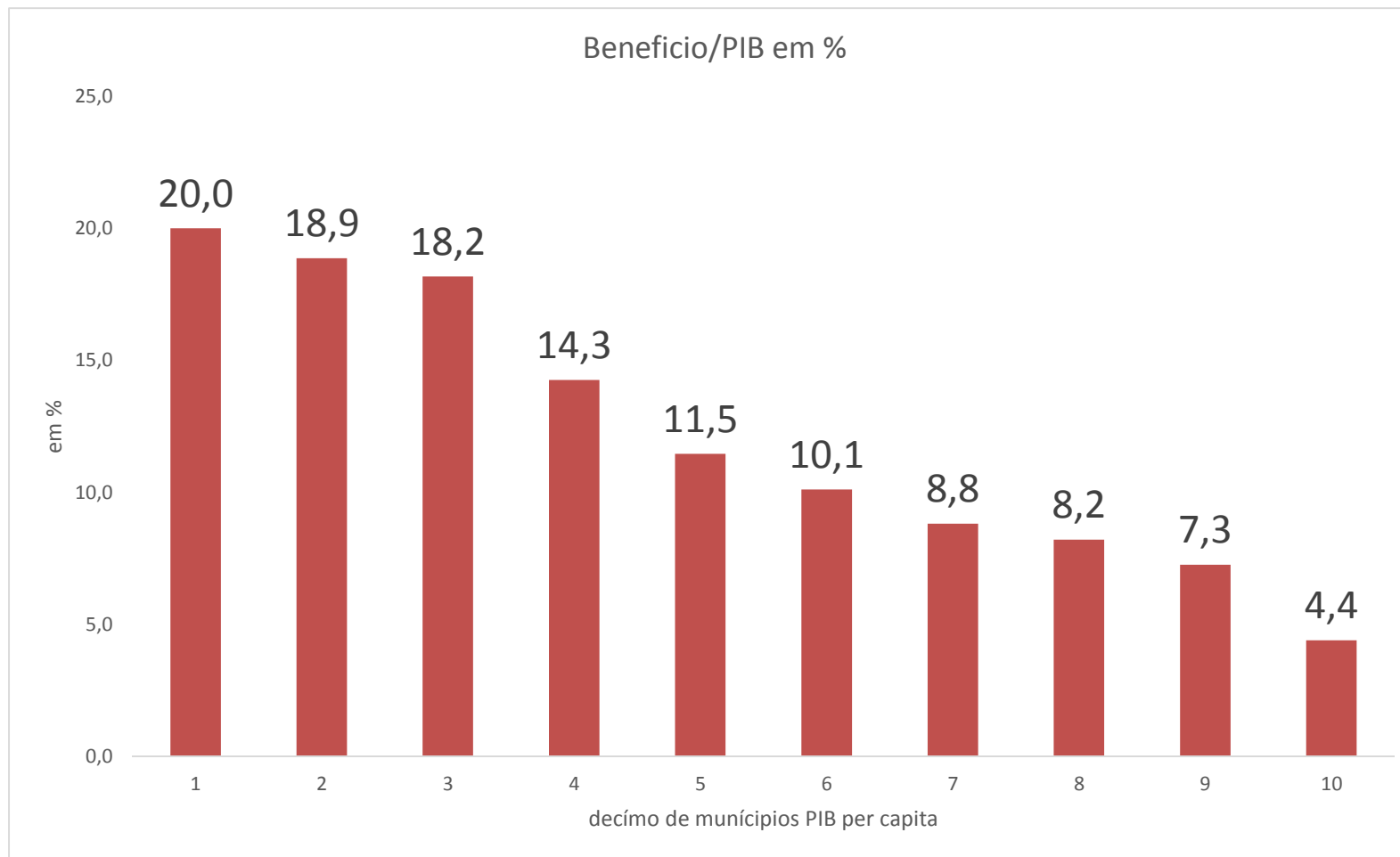


PREVIDÊNCIA SOCIAL

***DISTRIBUIÇÃO REGIONAL OU
INTERMUNICIPAL DE RENDA***



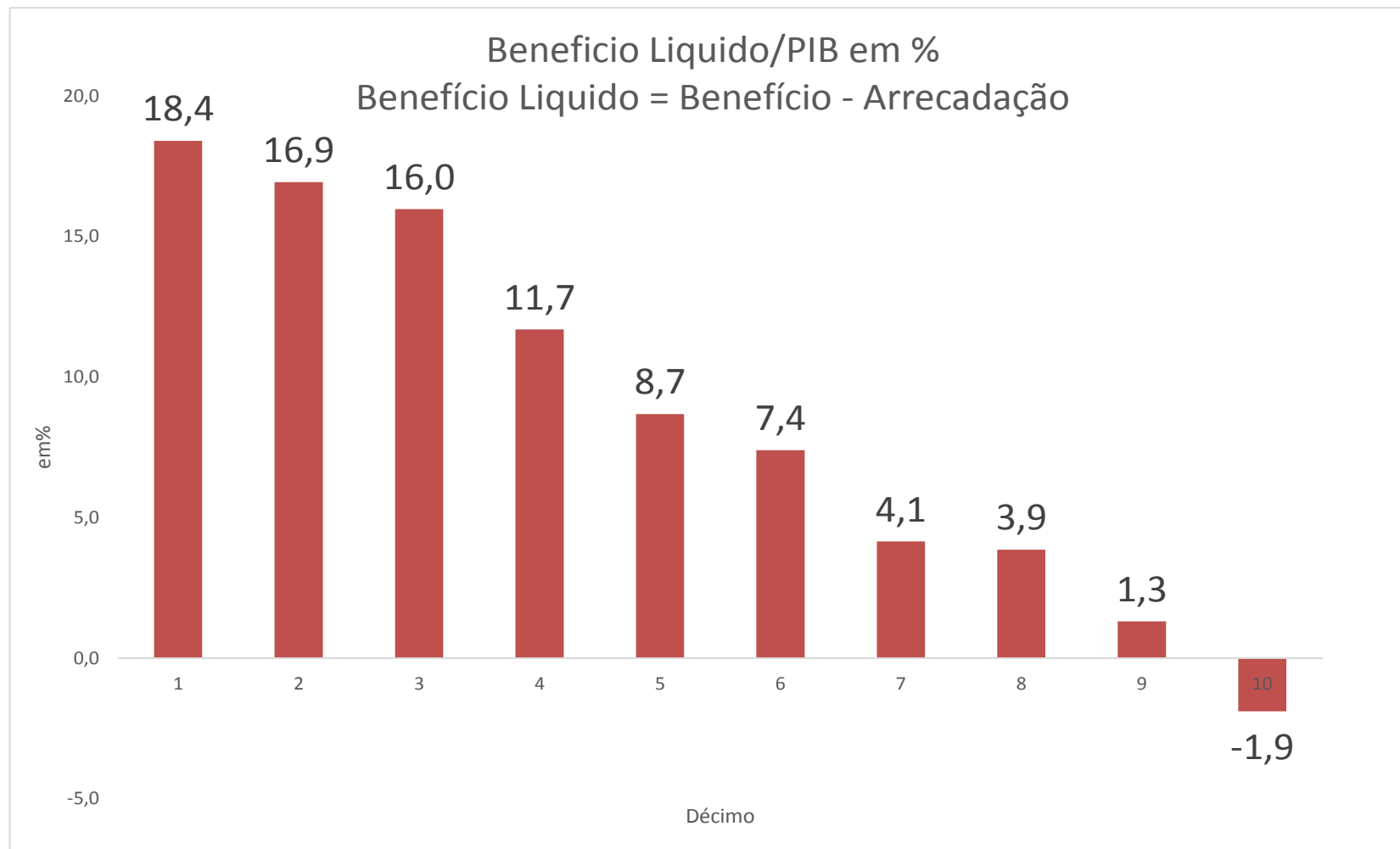
Enquanto para os municípios 10% mais ricos a relação Benefício/PIB é 4,4%, para os 10% mais pobres a relação é de 20% (dados de benefício e PIB de 2010).



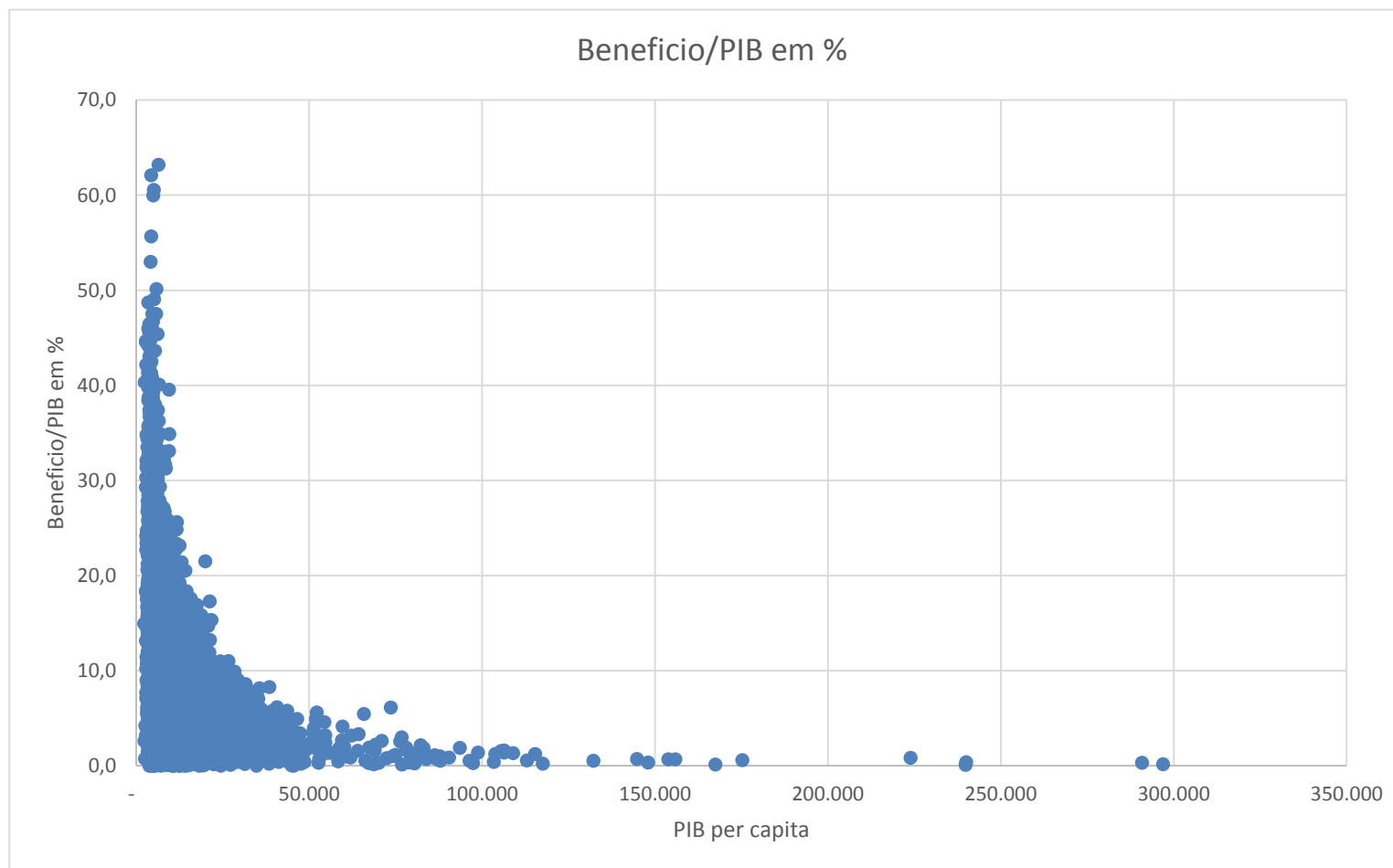
Fonte: Elaboração DRGPS/SPPS/MPS



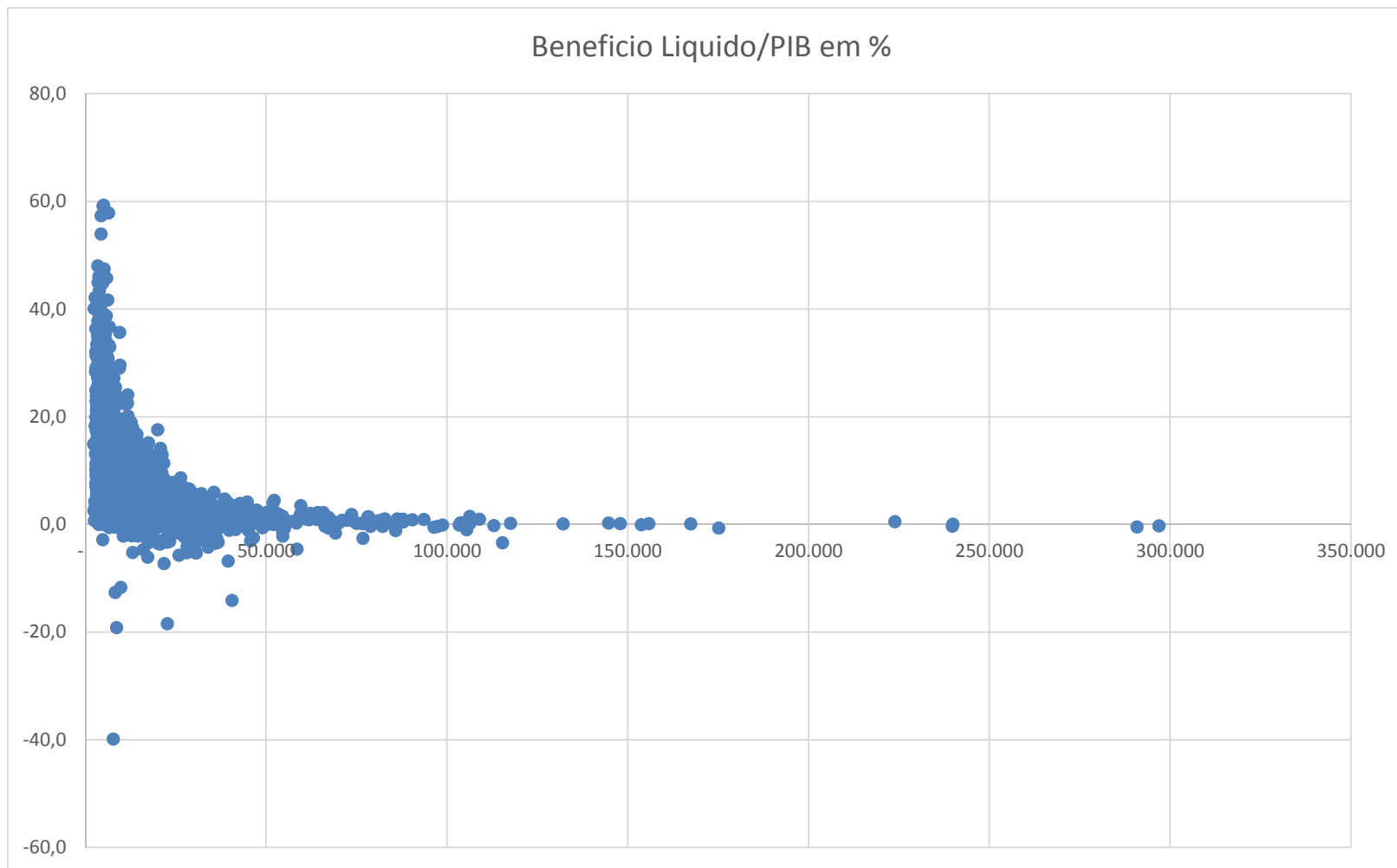
Enquanto para os municípios 10% mais ricos a relação Benefício Líquido/PIB é – 1,9%, para os 10% mais pobres a relação é de 18,4% (dados de benefício e PIB de 2010).



Fonte: Elaboração DRGPS/SPPS/MPS



Fonte: Elaboração DRGPS/SPPS/MPS



Fonte: Elaboração DRGPS/SPPS/MPS



PREVIDÊNCIA SOCIAL

Gráfico Relação Benefício do INSS / PIB em % para municípios do Brasil em 2010

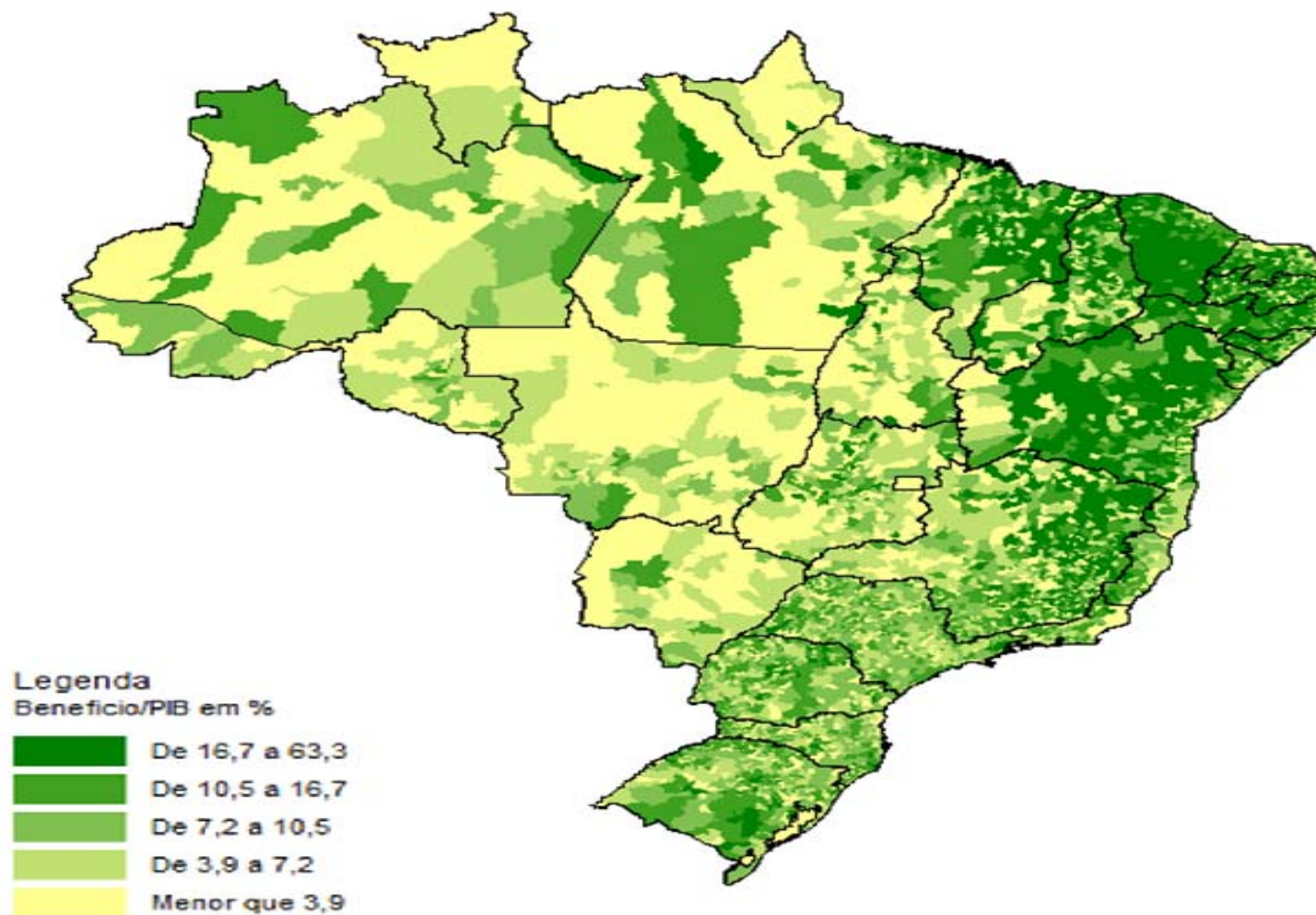
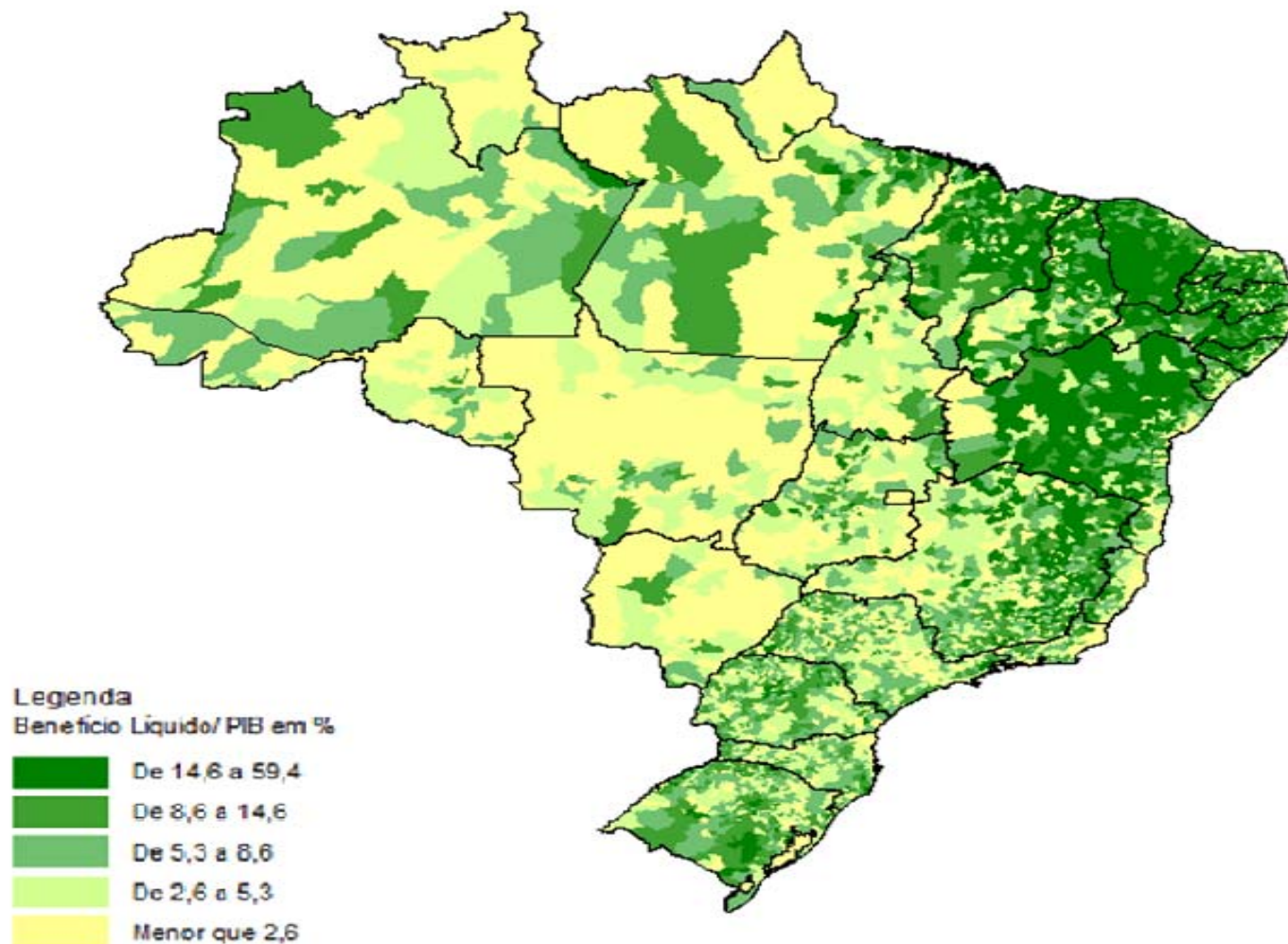




Gráfico Relação Benefício Líquido do INSS / PIB em % para municípios do Brasil em 2010





PREVIDÊNCIA SOCIAL

DADOS DE APOSENTADOS PNAD/IBGE

Evolução da Participação do número de aposentados na população total do Brasil – 1992 a 2013
(Exclusive Área Rural da Região Norte, salvo Tocantins)

	aposentados A	população total B	% (A) / (B)
1992	9.020.705	146.003.471	6,2
1993	10.158.598	148.216.677	6,9
1994	-	-	-
1995	11.196.856	152.374.603	7,3
1996	11.986.597	154.360.589	7,8
1997	12.341.004	156.128.003	7,9
1998	12.997.388	158.232.252	8,2
1999	13.764.818	164.133.400	8,4
2000	-	-	-
2001	14.362.291	170.821.274	8,4
2002	14.908.440	173.253.666	8,6
2003	15.526.257	175.591.424	8,8
2004	15.219.455	177.808.453	8,6
2005	15.732.769	179.988.158	8,7
2006	16.139.274	182.098.226	8,9
2007	16.467.997	184.083.345	8,9
2008	17.766.729	185.982.565	9,6
2009	18.214.428	187.808.836	9,7
2010	-	-	-
2011	19.900.890	191.381.735	10,4
2012	21.047.640	195.974.360	10,7
2013	21.738.763	197.570.634	11,0



Aposentados e Pensionistas no Brasil por gênero – 2013

	Homem	Mulher	Total
somente aposentado	10.655.163	9.226.179	19.881.342
somente pensionista	589.486	4.168.842	4.758.328
aposentado e pensionista	320.340	1.875.895	2.196.235
Total	11.564.989	15.270.916	26.835.905



Tabela Perfil dos Aposentados do RGPS segundo Sexo - Brasil PNAD/IBGE 2013

Sexo	Aposentados	População Total	Distribuição dos Aposentados em % do total	Participação dos Aposentados na população total em %
Homens	10.975.503	97.894.193	49,7	11,2
Mulheres	11.102.074	103.572.891	50,3	10,7
Total	22.077.577	201.467.084	100,0	11,0



Tabela Perfil dos Aposentados segundo Faixa Etária
Brasil PNAD/IBGE 2013

Faixa etária	Aposentados	População Total	Distribuição dos Aposentados em % do total	Participação dos Aposentados na população total em %
Menos de 40 anos	250.807	125.624.496	1,1	0,2
40 a 49 anos	618.986	27.203.257	2,8	2,3
50 a 59 anos	3.677.368	22.360.197	16,7	16,4
60 anos ou mais	17.530.416	26.279.134	79,4	66,7
Total	22.077.577	201.467.084	100,0	11,0